

## PARK EĞİTİM SAĞLIK OCAĞI BÖLGESİNDE 0- 6 YAŞ GRUBU ÇOCUKLARDA BÜYÜME DURUMU

Ferda Özyurda\*

Meltem Çöl\*\*

Ayşe Gökse\*\*

Yeni neslin sağlıklı ve verimli olması temelde yeterli ve dengeli beslenmeye bağlıdır. Beslenmede en önemli grup ise, büyüme ve gelişmenin en hızlı olduğu 0 - 6 yaş grubu çocuklardır. Bu çocuklarda büyüme ve gelişme durumu ve etkili faktörlerin tespiti ve risk gruplarına yönelik beslenme plan ve programları yapılabilir. Buna dayanılarak, bu çalışmada kent toplumunda 0 - 6 yaş grubu çocukların büyüme ve gelişme durumunu ve bunu etkileyen faktörleri tespit etmek amaçlanmıştır.

### MATERYAL VE METOD

Çalışma, Mayıs 1989 - Ekim 1989 tarihleri arasında Park Eğitim Sağlık Ocağı bölgesindeki 0 - 6 yaş grubu çocuklarda yürütülmüştür. Park Eğitim Sağlık Ocağı bölgesi, Akdere, Topraklık ve Eğitim Fakültelerinin arkasındaki 50. Yıl Parkı alanları ile çevrili olan A.Ü.T.F. Halk Sağlığı A.B.D. eğitim ve araştırma bölgesidir. Sağlık ocağı 5245 haneden oluşan 20.286 kişiye hizmet vermektedir. Bölgede 1822 sayıda 0 - 6 yaş grubu çocuk vardır. Araştırma bu çocukların tümü üzerinde yürütülmüş, 234 çocuk 3 kez çağırıldığı halde gelmediğinden, araştırıldığında, köyüne gitme, göç etme, kimsenin getirememesi gibi nedenlerle araştırma kapsamı dışında kalmıştır. Böylece 1588 çocuk araştırma kapsamına girmiştir. Çocukların boy ve ağırlıkları ölçülmüş, diğer bilgiler çocukların annelerinden retrospektif soruşturma yöntemiyle elde edilmiş ve anket formuna kaydedilmiştir.

Anket formu, sağlık evi görevlisi hemşireler tarafından doldurulmuş, boy ve ağırlık ölçümleri sağlık ocağında hekim tarafından yapılmıştır.

\* A. Ü. Tıp Fakültesi Halk Sağlığı Anabilim Dalı Öğretim Üyesi

\*\* A. Ü. Tıp Fakültesi Halk Sağlığı Anabilim Dalı Araştırma Görevlisi.

Büyüme ve gelişme durumunun değerlendirilmesi Neyzi'nin Türk çocuklarında büyüme ve gelişme normlarına göre yapılmıştır. % 3 persentil değerinin altı büyüme geriliği olarak kabul edilmiştir.

1989 yılı Türkiye kişi başına yıllık gelir (K.B.Y.G.) ortalaması yaklaşık 1.800.000 TL. olduğundan ailelerin K.B.Y.G. de sınır olarak bu rakam alınmıştır.

Elde edilen veriler, bilgisayarla istatistiki olarak değerlendirilmiştir.

### BULGULAR

Araştırma kapsamına giren 1588 çocuğun % 3.34'ünde ağırlık yönünden, % 8.06'sında boy yönünden büyüme geriliği olduğu görülmüştür.

Çocukların yaşa göre ağırlık ve boy yönünden büyümeleri ele alınacak olursa, Tablo I'de görüldüğü gibi, 1 - 6 yaşındaki çocuklarda ağırlık yönünden büyüme geriliği % 3.49 oranında iken, 0 - 1 yaşta % 2.94'dür. Ancak, istatistiki olarak aradaki fark anlamlı değildir.

Tablo I : 0 - 6 Yaş Grubu Çocuklarda Yaşa Göre Ağırlık Yönünden Büyüme Durumu

Yaş (Ay)	Büyüme Durumu (Persentil Değeri Olarak)				TOPLAM	
	≤ % 3		% 3 +		S	%x
	S	%	S	%		
0 - 12	11	2.94	363	97.06	374	23.55
13 - 36	17	3.35	490	96.65	507	31.93
37 - 72	25	3.54	682	96.46	707	44.52
TOPLAM	53	3.34	1535	96.66	1588	100.0

x = Kolon Yüzdesi

$X^2 = 0.4005$      $p > 0.05$

Yaşa göre boy yönünden büyüme geriliği ise, 2 yaşından büyük çocuklarda 2 yaşından küçüklere göre daha yüksek orandadır (Tablo II). Başka bir deyişle, boy yönünden kısa kalma 2 yaşından sonra belirginleşmeye başlamaktadır.

Tablo II : Çocuklarda Yaşa Göre Boy Yönünden Büyüme Durumu

Yaş (Ay)	Büyüme Durumu (Percentil Değeri Olarak)				TOPLAM	
	≤ % 3		% 3 +		S	%x
	S	%	S	%		
0 - 24	31	4.82	612	95.18	643	40.49
25 - 72	97	10.26	848	89.74	945	59.51
TOPLAM	128	8.06	1460	91.94	1588	100.0
x = Kolon Yüzdesi	X <sup>2</sup> = 15.301		p < 0.001			

Çocukların cinsiyetine göre ağırlık ve boy yönünden büyüme durumları arasında fark bulunmamıştır ( $p > 0.05$ ). Anne ve babanın öğrenim durumuna göre çocukların büyüme durumları incelendiğinde; annenin öğrenim durumu ile çocukların ağırlık yönünden büyüme durumları arasında belirgin bir ilişki yokken (Tablo III), babanın öğrenim durumu ile çocukların ağırlık yönünden büyümeleri arasında istatistiki olarak farklılık vardır. Şöyleki, Tablo IV'de görüldüğü gibi, babanın öğrenim düzeyi yükseldikçe çocukta ağırlık yönünden büyüme geriliği oranı düşmektedir.

Tablo III : Annenin Öğrenim Durumuna Göre Çocukların Ağırlık Yönünden Büyüme Durumu

Anenin Öğrenim Durumu	Büyüme Durumu (Percentil Değeri Olarak)				TOPLAM	
	≤ % 3		% 3 +		S	%x
	S	%	S	%		
OYD+OY+						
İlkokul	44	3.69	1149	96.31	1193	75.13
Ortaokul+	9	2.28	386	97.72	395	24.87
TOPLAM	53	3.34	1535	96.66	1588	100.0
x = Kolon Yüzdesi	X <sup>2</sup> = 1.8256		p > 0.05			

Çocukların boy yönünden büyüme durumları ise, hem anne hem de babanın öğrenim durumundan etkilenmektedir. Tablo V ve VI'da görüldüğü gibi, ortaokul ve daha fazla eğitimi anne ve babaların çocuklarında boy yönünden büyüme geriliği daha az eğitilmiş anne ve babaların çocuklarına göre 2-3 kat daha az orandadır.

Tablo IV : Babanın Öğrenim Durumuna Göre Çocukların Ağırlık Yönünden Büyüme Durumu

Babanın Öğrenim Durumu	Büyüme Durumu (Persentil Değeri Olarak)				TOPLAM	
	≤ % 3		% 3 +		S	%x
	S	%	S	%		
OYD+OY+						
İlkokul	40	4.26	898	95.74	938	59.07
Ortaokul+	13	2.0	637	98.0	650	40.93
TOPLAM	53	3.34	1535	96.66	1588	100.0
x = Kolon Yüzdesi			$X^2 = 6.1102$	$p < 0.05$		

Tablo V : Annenin Öğrenim Durumuna Göre Çocukların Boy Yönünden Büyüme Durumu

Anenin Öğrenim Durumu	Büyüme Durumu (Persentil Değeri Olarak)				TOPLAM	
	≤ % 3		% 3 +		S	%x
	S	%	S	%		
OYD+YO+						
İlkokul	111	9.30	1082	90.70	1193	75.13
Ortaokul+	17	4.30	378	95.70	395	24.87
TOPLAM	128	8.06	1460	91.94	1588	100.0
x = Kolon Yüzdesi			$X^2 = 10.014$	$p < 0.05$		

Tablo VI : Babanın Öğrenim Durumuna Göre Çocukların Boy Yönünden Büyüme Durumu

Babanın Öğrenim Durumu	Büyüme Durumu (Persentil Değeri Olarak)				TOPLAM	
	≤ % 3		% 3 +		S	%x
	S	%	S	%		
OYD+OY+						
İlkokul	106	11.30	832	88.70	938	59.07
Ortaokul+	22	3.38	628	96.62	650	40.93
TOPLAM	128	8.06	1460	91.94	1588	100.0
x = Kolon Yüzdesi			$X^2 = 32.4693$	$p < 0.001$		

Ailenin sosyo-ekonomik düzey kriterlerine göre, çocukların büyüme durumları arasındaki ilişki ele alındığında, oturan konut tipi çocukların boy ve ağırlık yönünden büyümelerinde etkili bir faktör olarak kendini göstermektedir. Şöyleki, Tablo VII ve VIII'de izleneceği gibi, gecekonduda oturan çocukların ağırlık ve boy yönünden büyüme geriliği oranları apartmanda oturanların iki katı kadardır.

Tablo VII : Oturulan Konut Tipine Göre Çocukların Ağırlık Yönünden Büyüme Durumu

Konut Tipi	Büyüme Durumu (Percentil Değeri Olarak)				TOPLAM	
	≤ % 3		% 3 +		S	%x
	S	%	S	%		
Apartman	11	2.04	529	96.96	540	35.53
Gecekonduda	41	4.18	939	95.82	980	64.47
TOPLAM	52	3.42	1468	96.58	1520	100.0

x = Kolon Yüzdesi  $X^2 = 4.8869$   $p < 0.05$

Not : Müstakil Evde Oturan 68 Kişi Tabloda Gösterilmemiştir.

Tablo VIII : Oturulan Konut Tipine Göre Çocukların Boy Yönünden Büyüme Durumu

Konut tipi	Büyüme Durumu (Percentil Değeri Olarak)				TOPLAM	
	≤ % 3		% 3 +		S	%x
	S	%	S	%		
Apartman	23	4.26	517	95.74	540	35.53
Gecekonduda	100	10.20	880	89.80	980	64.47
TOPLAM	123	8.09	1397	91.91	1520	100.0

x = Kolon Yüzdesi  $X^2 = 16.5478$   $p < 0.05$

Not : Müstakil Evde Oturan 68 Kişi Tabloda Gösterilmemiştir.

Ailenin kişi başına yıllık gelir düzeyi ile çocuğun ağırlık yönünden büyüme durumu incelendiğinde, Tablo IX'da görüldüğü gibi ailenin gelir düzeyi yükseldikçe çocuktaki büyüme geriliği oranı azalmaktadır. Ancak Türkiye ortalaması 1.800.000 TL. üstünde geliri olup, büyüme geriliği olan tek vaka olduğundan istatistiki değerlendirme yapılamamıştır.

Tablo IX : Ailenin Kişi Başına Yıllık Gelirine Göre Çocukların Ağırlık Yönünden Büyüme Durumu

Kişi Başına Yıllık Gelir	Büyüme Durumu (Percentil Değeri Olarak)				TOPLAM	
	≤ % 3		% 3 +		S	%x
	S	%	S	%		
600.000 TL 600.000 —	32	4.03	761	95.97	793	49.94
1.800.000	20	2.96	656	97.04	676	42.57
1.800.000 +	1	0.84	118	99.16	119	7.49
<b>TOPLAM</b>	<b>53</b>	<b>3.34</b>	<b>1535</b>	<b>96.66</b>	<b>1588</b>	<b>100.0</b>

x = Kolon Yüzdesi

Not : 3. Sütunda Reel Rakam 1 Olduğundan İstatistiki Değerlendirme Yapılamamıştır.

Aynı ilişki boy yönünden büyüme durumu için irdelendiğinde, ailenin gelir düzeyi yükseldikçe çocuklardaki boy yönünden büyüme geriliği oranının belirgin şekilde azaldığı görülmektedir (Tablo X).

Tablo X : Ailelerin Kişi Başına Yıllık Gelirine Göre Çocukların Boy Yönünden Büyüme Durumu

Kişi Başına Yıllık Gelir	Büyüme Durumu (Percentil Değeri Olarak)				TOPLAM	
	≤ % 3		% 3 +		S	%x
	S	%	S	%		
600.000 TL 600.000 —	77	9.71	716	90.29	793	49.94
1.800.000	48	7.10	628	92.90	676	42.57
1.800.001	3	2.52	116	97.48	119	7.49
<b>TOPLAM</b>	<b>128</b>	<b>8.06</b>	<b>1460</b>	<b>91.94</b>	<b>1588</b>	<b>100.0</b>

x = Kolon Yüzdesi

$$X^2 = 8.9699 \quad p < 0.05$$

Diğer bir epidemiyolojik faktör olarak, babanın mesleği de çocukların büyüme durumu ile ilişkilidir. Babası tüccar, işveren, vasıflı memur gibi statüsü yüksek mesleğe sahip olan çocuklarda ağırlık yö-

nünden % 1.18, boy yönünden % 3.54 büyüme geriliği varken, statüsü düşük olan meslek mensubu olanların çocuklarında bu oranlar sırasıyla % 3.97 ve % 9.35'e yükselmektedir ( $p < 0.05$ ). (Tablo XI), (Tablo XII).

Tablo XI : Babanın Mesleğine Göre Çocukların Ağırlık Yönünden Büyüme Durumu

Babanın Mesleği	Büyüme Durumu (Persentil Değeri Olarak)				TOPLAM	
	≤ % 3		% 3 +		S	%x
	S	%	S	%		
I. GRUP (İşveren, Tüccar, Meslek Sahibi Memur)	3	1.18	251	98.82	254	15.99
II. GRUP (Esnaf, Zanaatkâr)	14	3.97	339	96.03	353	22.23
III. GRUP (Vasıfsız Memur, İşçi)	26	3.1	814	96.9	840	52.90
Diğer	10	7.09	131	92.91	141	8.88
TOPLAM	53	3.34	1535	96.66	1588	100.0

x = Kolon Yüzdesi

$$X^2 = 4.0678 \quad p < 0.05$$

Not : Diğer Hanesi İstatistikî Değerlendirmeye Dahil Edilmemiştir

Çocukların mensup oldukları aile tipi ve kentleşme düzeyini gösteren Ankara'da oturma süresi ile büyüme ve gelişme durumları arasında istatistikî bir ilişki saptanamamıştır ( $p > 0.05$ ).

Annenin doğurganlık özelliklerine göre çocukların büyüme durumu incelenirse, Şekil 1'de görüleceği gibi, 4 ve daha az doğum yapan annelerin çocuklarındaki ağırlık ve boy yönünden büyüme geriliği oranı 5 ve daha fazla doğum yapanlara göre yaklaşık 2 kat azdır ( $p < 0.05$ ). Başka bir deyişle, çok doğuran kadınların çocukları büyüme yönünden risk altındadırlar.

Çocukların büyüme durumu, annelerinin kendilerinden önceki gebelik intervaline göre incelendiğinde, iki yıldan kısa aralıklı gebelik intervali olanlarda büyüme geriliği oranı ağırlık yönünden % 5.23, boy

Tablo XII : Babanın Mesleğine Göre Çocukların Boy Yönünden Büyüme Durumu

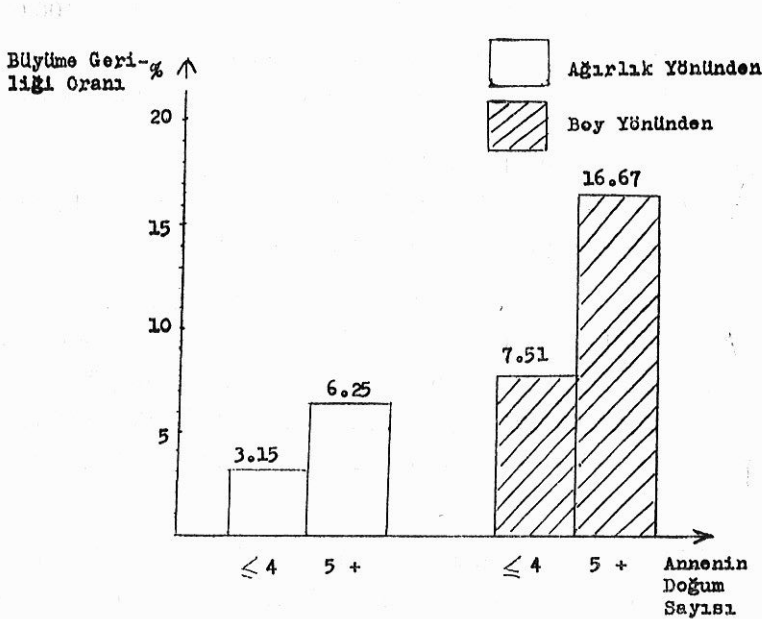
Babanın Mesleği	Büyüme Durumu (Percentil Değeri Olarak)				TOPLAM	
	≤ % 3		% 3 +		S	%x
	S	%	S	%		
I. GRUP (İşveren, Tüccar, Meslek Sahibi Memur)	9	3.54	245	96.46	254	15.99
II. GRUP (Esnaf, Zanaatkâr)	33	9.35	320	90.65	353	22.23
III. GRUP (Vasıfsız Memur, İşçi)	71	8.45	769	91.55	840	52.90
Diğer	15	10.64	126	89.37	141	8.88
TOPLAM	128	8.06	1460	91.94	1588	100.0

x = Kolon Yüzdesi

 $X^2 = 8.0587$ 

p &lt; 0.05

Not : Diğer Hanesi İstatistiki Değerlendirmeye Dahil Edilmemiştir.



Şekil 1 : Annenin Doğum Sayısı ve Çocukların Ağırlık ve Boy Yönünden Büyüme Geriliği



yönünden % 11.05 iken, iki yıldan uzun aralıklı olanlarda bu oranlar sırasıyla % 2.69 ve % 7.23'e düşmektedir ( $X = 4.0429$   $p < 0.05$ ,  $X^2 = 4.0082$   $p < 0.05$ ). Görüldüğü gibi, sık aralıklı doğum yapmada çocuğun büyümesinde bir risk faktörüdür. (Tablo XIII), (Tablo XIV).

Tablo XIII : Annenin Gebelik İntervaline Göre Çocukların Ağırlık Yönünden Büyüme Durumu

Gebelik İntervali	Büyüme Durumu (Persentil Değeri Olarak)				TOPLAM	
	≤ % 3		% 3 +		S	%x
	S	%	S	%		
2 Yıldan Kısa	18	5.23	326	94.77	844	21.66
2 Yıldan Uzun	16	2.69	579	97.31	595	37.47
İlk Çocuk	19	2.93	630	97.07	649	40.87
TOPLAM	53	3.34	1535	96.66	1588	100.0

$x =$  Kolon Yüzdesi  $X^2 = 4.0429$   $p < 0.05$

Not : İlk Çocuğu Olanlar İstatistiki Değerlendirmeye Dahil Edilmemiştir.

Tablo XIV : Annenin Gebelik İntervaline Göre Çocukların Boy Yönünden Büyüme Durumu

Gebelik İntervali	Büyüme Durumu (Persentil Değeri Olarak)				TOPLAM	
	≤ % 3		% 3 +		S	%x
	S	%	S	%		
2 Yıldan Kısa	38	11.05	306	88.95	344	21.66
2 Yıldan Uzun	43	7.23	552	92.77	595	37.47
İlk Çocuk	47	7.24	602	92.76	649	40.87
TOPLAM	128	8.06	1460	91.94	1588	100.0

$x =$  Kolon Yüzdesi  $X^2 = 4.0082$   $p < 0.05$

Not : İlk Çocuğu Olanlar İstatistiki Değerlendirmeye Dahil Edilmemiştir.

Bu faktörün yanısıra, çocukların kardeş sayılarına göre büyüme durumlarına gelince, Tablo XV ve XVI.da görüldüğü gibi, 4 ve daha fazla kardeşi olanlardaki ağırlık ve boy yönünden büyüme geriliği, 3 ve daha az kardeşi olanlara göre iki kat daha fazla orandadır. Görüldüğü gibi, çok çocuk doğurma, sık ara ile doğurma ve çok kardeşi olma çocuğun büyümesine olumsuz etki eden korunulabilir risk faktörleri olarak kendini göstermektedir.

Tablo XV : Çocukların Kardeş Sayılarına Göre Ağırlık Yönünden Büyüme Durumu

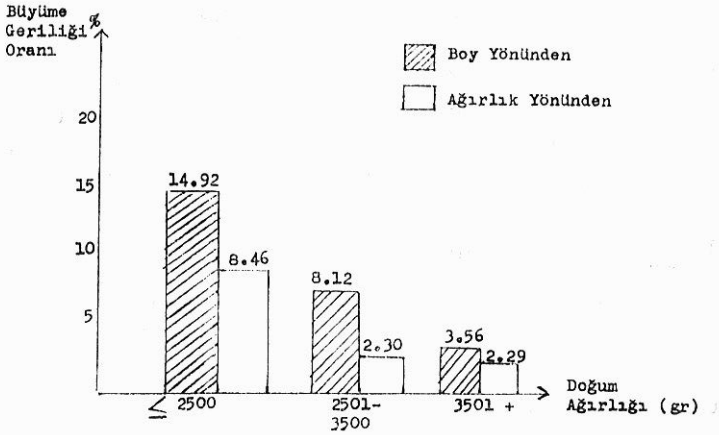
Kardeş Sayısı	Büyüme Durumu (Percentil Değeri Olarak)				TOPLAM	
	≤ % 3		% 3 +		S	% <sub>x</sub>
	S	%	S	%		
3 ve Daha Az	47	3.11	1462	96.89	1509	95.03
4 ve Daha Fazla	6	7.59	73	92.41	79	4.97
TOPLAM	53	3.34	1535	96.66	1588	100.0
x = Kolon Yüzdesi	X <sup>2</sup> = 4.8258		p < 0.05			

Tablo XVI : Çocukların Kardeş Sayısına Göre Boy Yönünden Büyüme Durumu

Kardeş Sayısı	Büyüme Durumu (Percentil Değeri Olarak)				TOPLAM	
	≤ % 3		% 3 +		S	% <sub>x</sub>
	S	%	S	%		
3 ve Daha Az	114	7.55	1395	92.45	1509	95.03
4 ve Daha Fazla	14	17.72	65	82.25	79	4.97
TOPLAM	128	8.06	1460	91.94	1588	100.0
x = Kolon Yüzdesi	X <sup>2</sup> = 11.8807		p < 0.05			

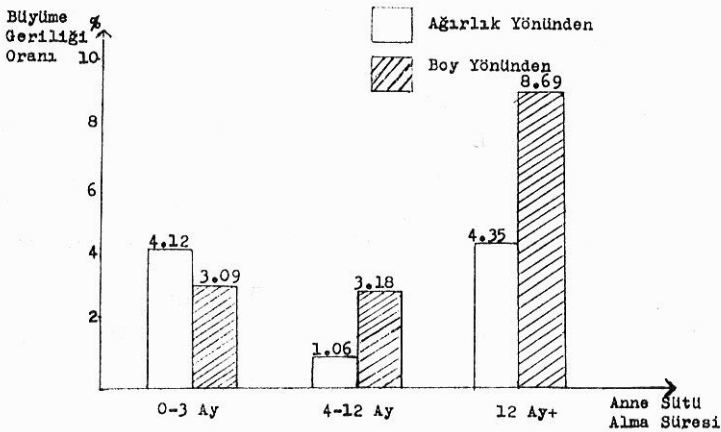
Çocukların doğum ağırlıkları ele alındığında, % 12.66'sı düşük doğum ağırlıklı (≤ 2500 gr), % 57,37'si 2501-3500 gr, % 24,75'i 3501 gr.dan fazla doğum ağırlıklıdır ( % 5.23'ünün annesi doğum ağırlığını bilmemektedir). Çocukların doğum ağırlıkları ile büyüme durumları arasındaki ilişki ele alındığında; Şekil 2'de izlendiği gibi, doğum ağırlığı arttıkça çocukların gerek ağırlık, gerekse boy yönünden büyüme geriliği oranları belirgin şekilde düşmektedir (p < 0.05). Düşük

doğum ağırlıklı olma büyümeyi olumsuz yönde etkileyen bir faktör olmaktadır.



Şekil 2 : 1-6 Yaş Grubu Çocukların Doğum Ağırlıklarına Göre Büyüme Geriliği Oranları

Anne sütü alma durumunun çocukların büyüme durumuna etkisi 4 - 24 aylık çocuklarda izlenmiştir. Şekil 3'de görüldüğü üzere, çocukların ağırlık yönünden persentil değerleri yetersiz süre (0-3 ay) ve gereksiz süre (12 aydan fazla) emzirilenlerde düşmektedir ( $p < 0.05$ ). Boy yönünden persentil değerlerinin düşmesinin ise, gereksiz süre (12 aydan daha fazla) emzirilen çocuklarda belirgin olduğu görülmektedir ( $p < 0.05$ ).



Şekil 3 : 4-24 Aylık Çocuklarda Anne Sütü Alma Süresi ve Büyüme Geriliği Durumu

## TARTIŞMA

Araştırma kapsamındaki 0-6 yaş grubu çocukların % 3.34'ünde ağırlık, % 8.06'sında boy yönünden büyüme geriliği tespit edilmiştir. Bu oran, 1977'de Türkiye çapında yapılan beslenme araştırmasının kentsel bölge sonuçlarından (6) ve Ankara'da yapılan diğer bölgesel çalışma verilerinden düşük kalmaktadır (1,2,3,5,7,8). Bu durum, bölgesel çalışmaların yerleşim büyüklüğü farkından ve çocukların büyüme durumlarını değerlendirmede kullanılan persentil değerlerinin farklılığından ileri gelebilir. Nitekim, bu tip değerlerin kullanıldığı çalışmalarla benzerlik görülmektedir (4).

Çocukların ağırlık yönünden büyüme geriliği oranları yaşa göre pek belirgin değilken, boy yönünden kısa kalma 2 yaşından büyük çocuklarda belirginleşmektedir ki Türkiye Beslenme Araştırması sonuçlarına uygundur (6).

Anne ve babanın öğrenim düzeyi düştükçe çocukların büyüme geriliği artmaktadır (Bkz. Tablo : III, IV, V, VI). Bir başka deyişle, öğrenim düzeyi düşüklüğü çocukların büyümesini olumsuz yönde etkileyen bir faktördür. Nitekim, diğer çalışmaların sonuçları da aynı yöndedir (2,3,6).

Ailelerin ekonomik durumları da çocukların büyümelerini etkilemektedir. Nitekim, gecekonduda oturan, düşük gelir düzeyine sahip ailelerin çocuklarında ağırlık ve boy yönünden büyüme geriliği oranları yüksektir. Diğer çalışma sonuçlarına göre de ekonomik düzey beslenmeyi ve dolayısıyla çocukların büyümesini etkileyen önemli bir faktördür (5,6).

Annenin doğurganlık özellikleri ele alındığında; annesi sık aralıklı ve çok çocuk doğurmuş, buna paralel olarak 4 ve daha fazla kardeşi olan çocuklar büyüme yönünden risk altındadırlar. Bu risk faktörleri korunulabilir olmaları yönünden ayrıca önem taşımaktadırlar. Benzer sonuçlar diğer araştırmalarda da elde edilmiştir (2,3,6,7).

Çocuğun doğum ağırlığı ve anne sütü alma süresi de büyümeyi etkileyen faktörlerdir. Çocuğun doğum ağırlığı arttıkça ve boy yönünden büyüme geriliği oranı düşmektedir. Öte yandan, yetersiz (0-3 ay) ve gereksiz süre (12 aydan fazla anne sütü ile beslenmenin de büyümeyi olumsuz etkilediği görülmüştür. Bu sonuç, diğer çalışma sonuçlarını destekler niteliktedir (3,4,6).

## SONUÇ ve ÖNERİLER :

0 - 6 yaş grubu çocuklarda büyüme geriliği oranı ağırlık yönünde % 3.34, boy yönünden % 8.06'dır. Çocukların büyümesini olumsuz yönde etkileyen faktörler ise şunlardır ;

- 1) Anne ve babanın öğrenim düzeyinin düşüklüğü,
- 2) Ailenin düşük gelir düzeyinde olması,
- 3) Gecekonduya oturma,
- 4) Sosyal statüsü düşük meslek mensubu olma,
- 5) Sık aralıklı, çok doğurma,
- 6) 4 ve daha çok kardeşi olma,
- 7) Düşük doğum tartılı olma ve yetersiz ve gereksiz süre anne sütü alma.

Görülüyor ki, toplumun eğitim düzeyi ve gelir düzeyi yükseltilecek olursa ve aile planlaması hizmetinde yüksek oranda başarı sağlanacak olursa; sağlıklı büyüyen ve gelişen, sağlıklı beslenen güçlü, verimli kuşaklar elde etmek mümkün olacaktır.

## ÖZET

Bu çalışmada, Mayıs - Ekim 1989 tarihlerinde Park Eğitim Sağlık Ocağı bölgesindeki 0 - 6 yaş grubu 1588 çocuğun büyüme durumu ve bunu etkileyen faktörler incelenmiştir. Çocukların % 3.34'ünde ağırlık yönünden, % 8.06'sında boy yönünden büyüme geriliği saptanmış ve gelir düzeyi düşük olan ve gecekonduya oturan ailelere mensup, anne ve babasının öğrenim düzeyi düşük, babası statüsü düşük bir meslek mensubu, annesi sık ve çok doğum yapmış, çok kardeşli, düşük doğum tartılı ve yetersiz ve gereksiz süre anne sütü almış çocukların büyüme ve gelişme riski altında oldukları sonucuna varılmıştır.

## SUMMARY

Growth And Development Of Children Aged  
0 - 6 Years In Park Eğitim Sağlık Ocağı Area

In this survey the growth and development of 1.588 children aged between 0 and 6 years were evaluated between May and October 1989.

It was found that 3.36 % of the children were underweight and 8.06 % were below normal height.

Risk factors affecting growth and development were : low income, low parental education level, multiple pregnancies and more than 4 children, low birth weight, father having a low-paid job, and insufficient or incorrect breast-feeding.

### KAYNAKLAR

1. Akşit B : «Kırsal Alanda Malnütrisyon Prevalansı ve Etkili Faktörler» Hacettepe Ü. Tıp Fakültesi Halk Sağlığı Anabilim Dalı. Doktora Tezi, 1983.
2. Bağcı A : «Çubuk Bölgesinde 0-36 Aylık Çocuklarda Malnütrisyon Prevalens ve Avitaminozlarla İlgili Bir Araştırma» Hacettepe Ü. Tıp Fakültesi Toplum Hekimliği Enstitüsü, Uzmanlık Tezi, 1976.
3. Biliker MA : «Yenice Sağlık Ocağı Bölgesinde 4-72 Aylık Çocuklarda Beslenme Düzeyi ile İlgili Bir Araştırma». Hacettepe Ü. Tıp Fakültesi Toplum Hekimliği Enstitüsü, Uzmanlık Tezi, 1978.
4. Hayran O Kayhan M Aksayan S : «0-6 Yaş Grubu Çocuklarda Büyüme-Gelişme Beslenme Durumu Saptaması». II. Ulusal Halk Sağlığı Kongresi Bildiri Özet Kitabı, 22-25 Mayıs 1990, İstanbul.
5. Kazan M : «Kazan Sağlık Ocağı Merkezinde 0-24 Aylık Çocukların Beslenme Büyüme ve Gelişme Üzerine Yapılan Bir Çalışma». Hacettepe Ü. Tıp Fakültesi Toplum Hekimliği Enstitüsü, Uzmanlık Tezi, 1977.
6. Köksal O : «Türkiye 1974 Beslenme, Sağlık ve Aile Gıda Tüketimi Araştırması». 1977, Ankara.
7. Özel A : «Etmesgut Eğitim ve Araştırma Sağlık Grup Başkanlığına Bağlı 21 Köyde Beslenme Büyüme ve Gelişme Üzerine Yapılan Bir Araştırma». Hacettepe Ü. Tıp Fakültesi Toplum Hekimliği Enstitüsü, Uzmanlık Tezi, 1970.
8. Türksoy Ü : «Ergazi Sağlık Ocağı Bölgesinde Bebeklerde Büyüme Gelişme ve Beslenme ile İlgili Bir Araştırma». Hacettepe Ü. Tıp Fakültesi Toplum Hekimliği Enstitüsü, 1977.