

Adli Tıp Kurumunda Değerlendirilen Cinsel Suç Sanıklarının Sosyo-Demografik Özellikleri ve Psikiyatrik Profilleri

The Psychiatric Profile And Socio-Demographic Features Of Sexual Offender

Nergis Cantürk¹, Sermet Koç²

¹ Ankara Üniversitesi Adli Bilimler Enstitüsü

² İstanbul Üniversitesi Cerrahpaşa Tıp Fakültesi Adli Tıp Anabilim Dalı

Amaç: Bu çalışmanın amacı, cinsel suç sanıklarının sosyo-demografik özelliklerini ve psikiyatrik profillerini belirleyerek Türkiye hakkında veri sağlamaktır.

Gereç ve Yöntem: Adli Tıp Kurumu 4. İhtisas Kuruluna değerlendirilmek üzere mahkemelerce Ocak.2002-Haziran.2003 tarihleri arasında gönderilen 7252 olgu arasında cinsel suç sanığı olan ve ceza ehliyeti olup olmadığı sorulan 70 olgu çalışmaya alınmıştır. Görüşmeyi kabul eden olgulara hazırlanan anket formu uygulanmıştır.

Bulgular: Muayene edilen olguların 42'si (%60) ırza geçme, 25 kişinin (%35.71) cinsel saldırı, 2 (%2.86) olgu teşhircilik, 1 (%1.43) olgu ise ölüye fena muamele (nekrofil) ile suçlanıyordu. Kurulda, muayene edilen saldırganların 35'inde (%50) ceza ehliyetini etkileyecek boyutta psikopatoloji saptanmamıştır. Mental retardasyon 19 (%27.14) olguda, psikotik bozukluk 14 (%20) ve cinsel disfonksiyon 2 (%2.86) olguda tespit edilmiştir.

Sonuç: Saldırganların çoğunluğu genç yaş grubunda olup, cinsel deneyimi olmayan olgularda seküel impulslar saldırılarda önemli rol oynamıştır. Bu tür cinsel suç işleyen saldırganların profillerinin belirlenmesi bu tip saldırıların önlenmesinde yardımcı olabilir.

Anahtar Sözcükler: **Cinsel saldırgan, suç, profil, ceza ehliyeti**

Purpose: The aim of this study is to establish socio-demographic features and psychiatric profiles of alleged offenders and thus to achieve a database specific for Turkey.

Material and Method: The material comprises 70 from a total of 7252 alleged delinquents referred to the Psychiatric Council of the State Institute of Forensic Medicine from January 2002 to June 2003 for the assessment of the criminal responsibility and culpability because of a suspected sexual assault. In interviews, the suspects were asked to fill in a questionnaire.

Results: The distribution of the assaults is as follows: 42 cases (60%) of rape, 25 cases of sexual assault (35.71%), 2 cases (2.86%) of exhibitionism, and 1 case (1.43%) of necrophilia. On the examination of the offenders by the Psychiatric Council of the State Institute of Forensic Medicine 35 individuals (50%) were found to be mentally healthy, i.e. without psychopathology severe enough to influence the criminal responsibility. Mental retardation was diagnosed in 19 assailants (27.14%), psychotic disorder (schizophrenia in 10 (14.29%), cognitive dysfunction in 4 (5.71%) (within the borders of age for culpability according to the Turkish Penal Code, thus not responsible for the alleged assault), and sexual dysfunction in 2 (2.86%).

Conclusions: The young age of the majority of the offenders and lack of sexual experience suggest that sexual impulses played an important part in the occurrence of the assaults. Thus, attempts to establish a profile of sexual offenders may help to prevent such offences.

Key Words: **Sexual Offenders, rime, profiling, criminal responsibility**

“Cinsel saldırı”, rızası olmayan veya yaşının küçüklüğü, akıl hastalığı gibi sebeplerle rızası kabul edilmeyen bir kişiye, fiziksel güç kullanımı, tehdit, korku, hile ve kandırma gibi zorlamalarla, cinsel içerik taşıyan, cinsel doyumunu amaçlayan, toplumun kabul etmediği bir davranışta bulunulmasıdır. Cinsel içerikli her türlü eylem ve davranışlardan, vajinal veya anal penetreyona kadar geniş bir spektrumu

içermektedir(1-3). Cinsel suçlar genellikle insanın temel hak ve özgürlüklerine, bireysel özerkliğine ve bütünlüğüne yönelmiş en ağır fiziksel saldırı türü olarak, Türk Ceza Kanununda da “Cinsel Dokunulmazlığa Karşı Suçlar” başlığı altında yer almaktadır (4, 5).

Cinsel suçlar konusunda güvenilir istatistiklere ulaşmak güçtür Amerika Birleşik Devletleri'nde yapılan çalışmalarda her bir dakikada bir cinsel saldırı gerçekleş-

Başvuru tarihi: 12.07.2010 • Kabul tarihi: 25. 10.2010

İletişim

Doç. Dr. Nergis Cantürk
Ankara Üniversitesi Adli Bilimler Enstitüsü Cebeci Ankara
GSM : 0 536 790 23 90
E-Posta Adresi: canturkn@medicine.ankara.edu.tr

tiği, 1994'te cinsel saldırıların tüm şiddet suçlarının %5,5'ini oluşturduğu ve her 6 kadından birinin cinsel saldırıya uğradığı ileri sürülmektedir (6). Farklı nedenler ile tüm cinsel saldırı olgularının yarısından daha azının bildirildiği ve bunların %5-10'dan daha azının değerlendirildiği düşünüldüğünde, konunun önemi ortaya çıkmaktadır (7).

Cinsel suçların çoğunun açıklanmaması nedeniyle saldırganların karakteristik özelliklerinde farklılıklar olduğu bildirilmektedir (8). Cinsel suç işleyenlerin kendilerinin de çoğunlukla çocukluklarında cinsel istismara maruz kaldıkları birçok çalışmada ileri sürülmüştür (6, 9). Ayrıca zorla irza geçenlerle ilgili bir açıklama da, saldırganın cinsellikten ziyade güç, kontrol, zorbalık ve/veya hakimiyet aramasıdır (6). Olayın motivasyonunda en yaygın faktörün güç ve akabinde hiddet olduğunu, cinselliğin her zaman gücün veya hiddetin içinde yardımcı rol aldığı bildirilmiştir (10).

Türkiye'de cinsel suçlarda sanık profili hakkında yapılmış geniş kapsamlı çalışmalar bulunmamaktadır. Bu çalışmanın amacı cinsel suç işlediği iddiası bulunan kişilerin sosyo-demografik özellikleri ile psikiyatrik profillerinin çıkartılarak ülkemize ait sanık profili ile ilgili veri elde etmektir.

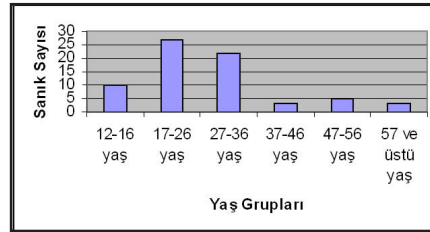
Gereç Ve Yöntem

01.01.2002-01.06.2003 tarihleri arasında Adli Tıp Kurumu 4. İhtisas Kurulu'na ilgili savcılıklar ve mahkemeler tarafından gönderilen 7252 kişi arasından haklarında cinsel suç işlediği iddiası ile ceza ehliyeti açısından adli psikiyatrik muayenesi istenen 70 sanığı kapsamaktadır. Bu kişilere daha önceden hazırlanmış olduğumuz ekte sunulan anket formu birebir görüşme sırasında yöneltilmiştir. Sanıklardan anket sorularımıza alınan yanıtlar, sanıklar ve mağdurlar hakkında adli tahkikat dosyasından elde edilen bilgiler ve DSM-IV tanı kriterleri göz önüne alınarak değerlendirilen adli psikiyatrik muayene sonuçlarından elde edilen veriler "SPSS 10 for windows" programında değerlendirildi. Olgu grupları arasındaki

farklılığı belirleyebilmek için ki-kare testi uygulandı ancak olgu gruplarının yetersiz sayısı nedeniyle anlamlı fark bulunamadı (p 0.05).

Bulgular

Sanıkların tamamı erkek olup, 10 kişi (%14.28) 12-16 yaş grubunda, 27 kişi (%38.57) 17-26, 22 kişi (%31.43) 27-36 yaş grubu arasında, 3 kişi (%4.29) 37-46 yaş grubu, 5 kişi (%7.14) 47-56, 3 kişi (%4.29) 57 ve üstü yaş grupları arasında bulundu (Şekil 1).



Şekil 1: Sanıkların yaş gruplarına dağılımı

Sanıkların medeni durumlarına göre değerlendirildiklerinde 56 kişinin (%80) bekar, 11 kişinin (%15.71) evli olduğu tespit edilmiştir. 3 kişi (%4.29) bu soruya cevap vermemiştir. Ayrıca 61 kişinin (%87.14) ailesi ile birlikte yaşadıkları tespit edilmiştir. 7 kişi (%10) ailesinden ayrı yaşadığını bildirmiştir. Bu soruya 2 kişi (% 2.86) cevap vermemiştir.

Sanıkların öğrenim durumlarına göre sınıflandırıldıklarında 12 kişinin (%17.14) hiç bir eğitim almamış olduğu, 5 kişinin (%7.14) okur-yazar olduğu, 37 kişinin (%52.86) ilkökul mezunu olduğu, 6 kişinin (%8.57) ortaokul mezunu olduğu, 8 kişinin (%11.43) lise düzeyinde eğitim aldığı, 1 kişinin (%1.43) üniversite mezunu olduğu belirlendi. 1 kişi (%1.43) bu soruya cevap vermemiştir.

Sanıkların meslekleri incelendiğinde 36 kişinin (%51.43) serbest meslek sahibi olduğu, 25 kişinin (%35.71) işsiz, 6 kişinin (%8.57) öğrenci, 1 kişinin (%1.43) emekli olduğu belirlenmiştir. Bu soruya 2 kişi (% 2.86) cevap vermemiştir.

Sanıkların ekonomik durumu anne ile babalarının çalışıp çalışmadığı, ne iş yap-

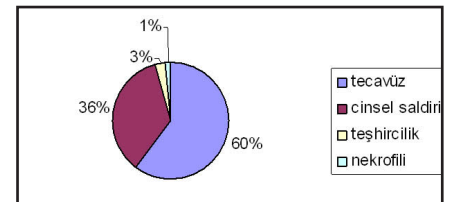
tıkları ve ekonomik ve sosyal olarak bir birliktelik içinde olup olmadıkları ve adli dosyasındaki bulgular üzerinde bir değerlendirme yapıldığında; 21 kişinin (%30) çok kötü, 31 kişinin (%44.29) kötü, 13 kişinin (%18,57) orta, 5 kişinin (%7.14) iyi olduğu belirlendi.

Sanıkların çocukluk yıllarında fiziksel ve/veya cinsel şiddete maruz kalıp kalmadıkları değerlendirildiğinde; 47 kişi (%67.149) herhangi bir fiziksel ya da cinsel istismara maruz kalmadıklarını, 9 kişi (%12.86) fiziksel şiddete, 9 kişi (%12.86) cinsel şiddete maruz kaldığını ifade etti. Bu soruya 5 kişi (% 7.15) cevap vermemiştir.

Sanıkların sabıkalı olup olmadıkları incelendiğinde 13 kişinin (%18.57) sabıkalı olduğu, ancak bu kişilerden 9'unun (%12.86) eski suçlarının da cinsel içerikli olduğu belirlendi.

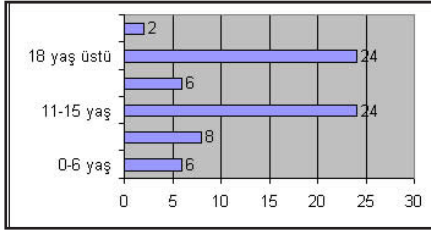
Sanıklardan 30'u (%42.86) olayın nedeninin duydukları tutkuya karşı kendilerini kontrol edememeleri olduğunu, 6'sı (%8.57) gücünü ispatlamak, 5'i (%7.14) intikam almak amacıyla hareket ettiklerini ifade ettiler. Sanıklardan 29'u (%41.43) bu soruya cevap vermemiştir.

Sanıkların işlemiş oldukları iddia edilen suçun türüne göre dağılımı incelendiğinde; 42 kişinin (%60) tecavüz, 25 kişinin (%35.71) cinsel saldırı, 2 kişinin (%2.86) teşhircilik, 1 kişinin (%1.43) ölüye fena muamele (nekrofil) suçu işlediğinin iddia edildiği belirlendi (Şekil 2). Olay yerinin 23 olayda (%32.86) sanığın evi, 19 olayda (%27.14) mağdurun evi, 15 olayda (%21.43) ıssız bir yer olduğu, 5 olayda (%7.14) kalabalık sayılabilecek kamuya açık bir yer olduğu tespit edilmiştir. 8 kişi (%11.43) olay yeri hakkında bilgi vermemiş ve adli dosya içeriğinden olay yeri hakkında bilgi elde edilememiştir.



Şekil 2: Sanıkların işlediği iddia edilen suç türü

Adli Tahkikat dosyasının incelenmesinden elde edilen verilere göre mağdurların 55'i (%78.57) kadın iken, 15'i (%21.43) erkektir. Mağdurların 6'sı 0-6 yaş grubunda, 8'i 7-10 yaş grubunda, 24'ü 11-15 yaş grubunda, 6'sı 16-18 yaş grubunda, 24'ü 18 yaş ve üstü yaş grubunda olup, 2 mağdurun yaşı hakkında bilgi edinilememiştir (Şekil 3).



Şekil 3: Mağdurların yaş grupları

Sanıklar ATK 4. İhtisas Kurulu'na muayene edildiğinde; 36 kişide (%51.43) ceza ehliyetini etkileyecek derecede akıl hastalığı veya akıl zayıflığı saptanmamış olup, 19 kişide (%27.14) zeka geriliği, 13 kişide (%18.57) psikotik bozukluk, 2 kişide (%2.86) cinsel işlev bozukluğu tanısına varılmıştır. Böylece 36 kişide ceza ehliyetini etkileyecek mahiyette bir psikopatoloji saptanmadığı ve ceza ehliyetlerinin tam olduğu kararına varılırken, 34 kişide ise çeşitli psikopatolojik tanılarla ceza ehliyetlerinin tam olmadığı kararına varılmıştır.

Tartışma

Cinsel suçların incelenmesinde en büyük problemlerden biri sayısal verilerin gerçeği yansıtmamasıdır. Cinsel saldırılar çoğu kez gizlenmekte, bildirilmemektedir. Bazı yazarlara göre saldırıların %20'si, bazı yazarlara göre de %50'si yetkililere bildirilmemektedir (11-14). Amerika Birleşik Devletleri'nde yapılan araştırmalara göre ırza geçme olaylarının %5'den daha azında adli tahkikat yapıldığı tespit edilmiştir (15). Türkiye'de Adalet Bakanlığı Adli Sicil ve İstatistik Müdürlüğü'nce 1994 yılında 9237 farklı boyutta cinsel saldırı olgusu bildirilmiş olup, bunlar tüm diğer suçlar içerisinde %2.1'lik bir oran oluşturmaktadır (16). Eskişehir'de 3.5 yıllık dönemi kapsayan sürede işlenen cinsel suçlar, bu süre içinde işlenen tüm suçların %4'ünü teşkil etmektedir

(17). Üniversiteli kadınlarla yapılan bir anket çalışmasında; vücut bütünlüğünü ihlal eden cinsel eylemlere maruz kalma oranının %44.5 olduğu, ancak bildirim çok düşük olduğu ileri sürülmüştür (13).

Çalışmamızda cinsel suç işlediği bildirilen sanıkların tamamı erkek olup, 49 kişi (%70) 17-36 yaş grubunda bulundu. Bu konuda yapılan çalışmalarla uyumlu olarak sanıkların tümü erkektir ve çoğunluğu genç yaş grubundadır (12, 17-22).

Sanıkların %80'inin bekar, %15.71'inin ise evli olduğu belirlenmiştir. Eskişehir'de yapılan çalışmada; cinsel suç sanıklarının %5.2'sinin evli olduğu bildirilmiştir (17). Aydın'da yapılan çalışmada, sanıkların %61.9'unun, Samsun'da ise %65.4'ünün bekar olduğu bildirilmiştir (19, 23). Cinsel suç sanıklarının genellikle bekar olduğu görülmektedir. Ülkemizde yapılan çeşitli çalışmalarda cinsel suç sanıklarının cinsiyet, yaş, medeni durum gibi verileri çalışmamızla uyumlu bulunmuştur. (12, 17, 19, 23, 24).

Çalışmamızda mağdurların %78.57'si kadın iken, %21.43'ü erkek idi. Cinsel istismar mağdurlarının ortalama olarak %85'ini kadınların, %15'ini ise erkeklerin oluşturduğu bildirilmektedir (11, 21, 25). Hatay'da yapılan çalışmada cinsel suç mağdurlarının %21.66'sının erkek olduğu belirlenmiştir (12). Cinsel istismara uğrayan çocukların değerlendirildiği bir çalışmada, mağdurların %72.2'sinin kız, %27.8'inin erkek olduğu bildirilmiştir (26). Çalışmamızda mağdurların yaklaşık %60'ı 18 yaşın altındadır. Ülkemizde erkek mağdurlardan özellikle çocuk yaştakilerin sayısının yüksek olması kız çocuklarına erkek çocuklara göre daha korumacı davranıldığını düşündürmektedir.

Sanıklar eğitim ve sosyo-ekonomik durumları açısından değerlendirildiğinde; genellikle iyi eğitim almamış ve düşük sosyo-ekonomik düzeydekilerin çoğunluğu oluşturduğu görülmektedir. Eskişehir'de sanıkların %25,5'inin, Aydın'da ise %21,9'unun düzenli gelir getiren işinin olduğu, cinsel suç sanıkları ve mağdur-

larının düşük sosyo-ekonomik düzeyde oldukları bildirilmiştir (17, 23).

Sanıkların çocukluklarında fiziksel ya da cinsel şiddete maruz kalanların oranı her ikisi için de %12.86 olarak belirlenmiştir. Literatürde, erkek çocuklarının cinsel şiddet eğilimiyle, yaşanmış cinsel istismar arasında belirgin bir ilişki olduğu bildirilmiştir. (11).

Sanıkların sabıkalı olup olmadıkları incelendiğinde 13 kişinin (%18.57) sabıkalı olduğu, ancak bu kişilerden 9'unun (%12.86) eski suçlarının da cinsel içerikli olduğu belirlenmiştir. Aydın'da yapılan çalışmada sanıkların %26.2'sinin, Samsun'da ise %30'unun sabıkalı olduğu saptanmıştır (19, 23).

Sanıkların işlemiş oldukları iddia edilen suçun türüne göre dağılımı incelendiğinde; 42 kişinin (%60) tecavüz suçu işlediğinin iddia edildiği belirlendi (Grafik 2).

Eskişehir'de yapılan çalışmada, olguların toplam %71.9'unda vaginal ve/veya anal penetrasyon olduğu, ABD'nin güneyinde yapılan bir çalışmada, cinsel saldırıya uğrayan mağdurların %86'sında penil penetrasyon olduğu bildirilmiştir. Tjaden ve Thonnes'e göre 18 ve üzeri yaştaki 6 kadından biri yaşamının bir anında tecavüze uğramaktadır (27). Cinsel saldırılarda penetrasyon oranının yüksek olduğu görülmektedir.

Olay yerinin 23 olayda (%32.86) sanığın evi, 19 olayda (%27.14) mağdurun evi olduğu belirlenmiştir.

Eskişehir'de yapılan çalışmada, olay yerinin %40.4 oranında sanığın evi, 23.7 oranında mağdurun evi, %24.1 oranında da ıssız yer ve araç içi olduğu bildirilmiştir (17). Düzce'de yapılan çalışmada ise, olay yerinin %54.7 oranında mağdurun evi, %35.8 oranında ise açık alan olduğu bildirilmiştir (22). Cinsel suçlarda olay yeri genellikle mağdurun evi ya da yakın çevresidir. Bu durum çalışmamızdaki verilerle uyumlu bulunmuştur.

Çalışmamızda olguların Türkiye'nin değişik bölgelerinden geldiği göz önüne

alındığında diğer illerde yapılan çalışmalarla suç türü açısından farklılıklar görülmesi beklenmeyen bir durum değildir.

Irza geçme olgularında saldırganların güç kanıtlamaya yönelik, öfke ve intikam amacına dayalı ve sadistçe irza geçme motivasyonlarıyla saldırıya geçtiği bildirilmektedir (3). Çalışmamızda cinsel suç sanıklarının %42.86'sının olayın nedeninin duydukları tutkuya karşı kendilerini kontrol edememeleri olduğunu bildirmişlerdir.

Sanıklar ATK 4. İhtisas Kurulu'nca muayene edildiğinde; 36 kişide ceza ehliyetini etkileyecek mahiyette bir psikopatoloji saptanmadığı ve ceza ehliyetlerinin tam olduğu kararına

varılırken, 34 kişide ise çeşitli psikopatolojik tanımlarla ceza ehliyetlerinin tam olmadığına kararına varılmıştır.

Cinsel suç işlediği bildirilen sanıkların ruhsal yönden değerlendirildiği çeşitli çalışmalarda, zeka geriliği veya akıl hastalığı tanısı alan olguların oranı, %25-36 arasında bildirilmiştir (27-29).

Cinsel yaşam, sağlıklı bir insandan söz edebilmek için gerekli olan fiziksel ve ruhsal sağlığın oluşmasında önemli rol oynayan faktörlerden biridir. 2005 yılında yürürlüğe giren yeni Türk Ceza Kanununda "Cinsel Dokunulmazlığa Karşı Suçlar" başlığı altında kişi dokunulmazlığı ve özgürlüğü kapsamında değerlendirilebilecek şekilde düzenlenmiştir. Kişilerin vücut bütünlüğüne

yönelen ve mağdurda ağır travmaya neden olabilen, uzun süreli olumsuz sonuçları görülebilen cinsel suçların neden ve kimler tarafından işlendiği sorusu pek çok araştırmacının üzerinde durduğu bir konudur. Cinsel suç işleyen saldırganı tanımlayabilecek bir profil tarif etmek çok kolay olmasa da Türkiye'de ve yurt dışında yapılan çeşitli çalışmalarda, genç yaşlarda, genellikle bekar, eğitimi ve sosyo-ekonomik düzeyi düşük ve çoğunlukla mağdurun tanıdığı ve yakın çevresindeki, bir bölümü çeşitli psikiyatrik tanısı olan erkekler tarafından işlenebildiği düşünülmektedir. Cinsel suç işleyen saldırganlarla ilgili yapılacak ayrıntılı çalışmalar, bu kişilerin özellikleri konusunda daha sağlıklı ve geniş bilgi sağlamamıza yardımcı olacaktır.

EK- ANKET FORMU

1- Cinsiyetiniz nedir? (1) Erkek (2) Kadın

2- Yaşınız aşağıdaki yaş gruplarından hangisi içindedir?

- (1) 11-16 (4) 37-46
(2) 17-26 (5) 47-56
(3) 27-36 (6) 56 ve üstü

3- Medeni durumunuz nedir?

- (1) Bekar (2) Evli (3) Cevap vermedi

4- Öğrenim Durumunuz nedir?

- (1) Okur yazar değil (5) Lise
(2) Okur yazar (6) Üniversite
(3) İlkokul (7) Cevap vermedi
(4) Ortaokul

5- Ne iş yapıyorsunuz?

- (1) Serbest Meslek (5) İşçi
(2) İşsiz (6) Memur
(3) Öğrenci (7) Cevap vermedi
(4) Emekli

6- Anneniz çalışıyor mu?

- (1) Evet (2) Hayır (3) Hayatta değil

7- Ne iş yapıyor?

- (1) Tarlada işçi (2) İşçi (3) Serbest meslek
(4) Emekli (5) Çalışmıyor (6) Cevap vermedi

8- Babanız çalışıyor mu?

- (1) Evet (2) Hayır (3) Hayatta değil

9- Ne iş yapıyor?

- (1) İşçi (2) Serbest meslek (3) Emekli
(4) Memur (5) Çalışmıyor (6) Cevap vermedi

10- Aileniz ile birlikte mi yaşıyorsunuz?

- (1) Evet (2) Hayır (3) Cevap vermedi

11- Çocukluk yıllarında fiziksel veya cinsel istismara maruz kaldınız mı?

- (1) Maruz kalmamış (3) Cinsel şiddet
(2) Fiziksel şiddet (4) Cevap vermedi

12- Sabıkanız Var mı?

- (1) Evet (2) Hayır (3) Cevap vermedi

13- Ne tür sabıkanız var?

- (1) Cinsel suç (2) Diğer

14- Olay nerede gerçekleşti?

- (1) Kendi evi
(2) Mağdurun evi
(3) İssiz bir yer
(4) Kalabalık olabilecek bir yer
(5) Cevap vermedi

15- Bu olaya neden olan duygunuz ne idi?

- (1) Kontrol edilemeyen tutku
(2) Gücünü ispatlamak
(3) İntikam almak
(4) Cevap vermedi

KAYNAKLAR

- 1- Gölge ZB, Yavuz MF, Başkan TM. Hukukçuların ve polislerin ırza geçme ile ilgili ceza sistemine bakış açılarının değerlendirilmesi. Adli Tıp Bülteni 2000; 5 (1): 5-11.
- 2- Lehman D. Sexual Assault In Pernoll, MI. Current Obstetrics and Gynecologic Diagnosis and Treatment, Seventh Ed. Prentice Hall International, Lebanon; 1991: 1144-1145.
- 3- Soysal Z, Eke M. Cinsel Suçlar. İçinde: Soysal Z, Çakalır C. (Eds): Adli Tıp Cilt III, İstanbul Üniversitesi Cerrahpaşa Tıp Fakültesi Yayınlarından, Rektörlük No: 4165, Fakülte No:224, İstanbul Üniversitesi Basımevi ve Film Merkezi, İstanbul; 1999: 1167-1244.
- 4- Polat O, Topaloğlu Ş, Kesim NZ. Irza Geçme ve Irza Tasaddi Suçlarında Psiko-sosyal Faktörlerin Araştırılması. Adana 1. Adli Bilimler Kongresi, Kongre Kitabı Adana; 1994: 388-90.
- 5- Yılmaz Z. Anayasa TCK-CMK İnfaz Kanunu. Seçkin Yayınevi, Ankara 2005: 133-136
- 6- Packard WS, Rosner R. Psychiatric Evaluations of Sexual Offenders Journal of Forensic Sciences, 1985; 30(3): 715-20.
- 7- Yavuz MF, Özaslan A, Yavuz MS. Sexual Assault Cases in Turkey, Adli Tıp Dergisi, 1997; 13: 21-25.
- 8- Mc Clintock, TL. Sexual Offending. International Review of Psychiatry, 1995; 7 (2): 7.
- 9- Donaldson S, Dumond RW, Knoop FH, Struckman-Johnson C, Thompson L. Training Americans to Rape: Role of our Jails, Prisons, and Reformatories Original Text of Article in May 1995; USA Today Magazine; printed as "Can We Put an End to Intimate Rape?"
- 10- Groth AN, Burgess AW, Holmstrom L L. Power, Anger and Sexuality. American Journal of Psychiatry, 1977; 134: 1239-43.
- 11-Polat O, İnanıcı MA, Aksoy ME. Adli Tıp Ders Kitabı. Nobel Tıp Kitabevi, İstanbul; 1997: 340-60.
- 12- Arslan MM, Kar H, Akcan R, Çekin N. Hattay ağır ceza mahkemesinde karar bağlanan cinsel suçların analizi. Adli Bilimler Dergisi 2008;7(2):35-39.
- 13- Kayı Z, Yavuz MF, Arıcan N. Kadın üniversite gençliği ve mezunlarına yönelik cinsel saldırı mağdur araştırması. Adli Tıp Bülteni 2000;5(3):157-163.
- 14- Crisma M, Bascelli E, Paci D, Romito P. Adolescent who experienced sexual abuse: fears, needs and impediments to disclosure. Child Abuse & Neglect 2004; 28: 1035-48.
- 15- Knight B. Simpson's Forensic Medicine. Edward Arnold, London; 1991: 206-18.
- 16- Gölge ZB, Yavuz MF, Günay Y. İlgili Mesleklerden Kişilerin Irza Geçme ile İlgili Tutum ve İnanışları. Nöropsikiyatri Arşivi, 1999; 36(3): 146-53
- 17- Karbeyaz K. Cinsel suç mağdurlarında "beden veya ruh sağlığında bozulma kavramı", bu hususta düzenlenen adli raporların yargı üzerindeki etkinliği. Eskişehir Osmangazi Üniversitesi Tıp Fakültesi Adli Tıp Anabilim Dalı. Uzmanlık Tezi. Eskişehir 2009: 33-44.
- 18- Danielson CK, Holmes MM Adolescent sexual assault: an update of the literature. Curr Opin Obstet Gynecol. 2004; 16 (5): 383-88.
- 19- Aydın B, Çolak B. Samsun'da ağır ceza mahkemesine yansıyan cinsel suçlar. Adli Tıp Bülteni 2004;9 (1):11-18.
- 20- Erkol Z. Gaziantep ağır ceza mahkemesinde karar bağlanan cinsel suçların dökümü. 1. Ulusal Adli Tıp Kongresi 1-4 Kasım 1994, Poster Sunuları Kitabı, İstanbul: 375-81.
- 21- Grossin C, Sibille I, Lorin de la Granmaison G, Banasr A, Brion F, Durigon M. Analysis of 418 cases of sexual assault. For Sci Int. 2003;131:125-30.
- 22- Büken B, Büken E, Erkol Z. 2000-2005 Yılları arasında Düzce Tıp Fakültesi Adli Tıp Anabilim Dalına başvuran cinsel saldırı olgularının muayene süreçlerinin değerlendirilmesi. Adli Bilimler Dergisi 2008; 7 (1): 19-30.
- 23- Dirlik M, Özkök MS, Katkıcı U, Erel Ö. Aydın'da cinsel suç ve suçluların profili. Adli Tıp Bülteni 2002;7(3):97-104.
- 24- Karbeyaz K, Gündüz T, Balcı Y, Akkaya H. Yeni Türk Ceza Kanunu sonrası değerlendirilen cinsel suç olguları; Eskişehir deneyimi. Türkiye Klinikleri Adli Tıp Dergisi 2009;6(1) 9: 1-8.
- 25- Riggs N, Houry D, Long G, Markovchick V, Feldhaus KM. Analysis of 1076 cases of sexual assault. Ann Emerg Med 2000;35(4):358-62.
- 26- Akbaş S, Turla A, Karabekiroğlu K, Şenses A, Karakurt MN, Taşdemir GN, Böke Ö. Adli makamlarca çocuk psikiyatrisi polikliniğine gönderilen cinsel istismara uğramış çocukların, istismar şekilleri, ruhsal ve fiziksel muayene özellikleri. Adli Bilimler Dergisi, 2009; 8 (1): 24-32
- 27- Boykins AD, Mynatt S. Assault history and follow-up contact of women survivors of recent sexual assault. Issues Ment Health Nurs 2007; 28: 867-81
- 28- Cantürk G, Yorulmaz C, Yavuz E, Cantürk N, Akgül E. 1997-1999 Yıllarında Mental Retardasyon Tanısı Konulan Olguların Ceza Ehliyeti Yönünden Değerlendirilmesi, Klinik Adli Tıp, 2002; 2(1): 1-6.
- 29- Doğan M. Zeka Geriliğinin Suça Etkisi Uzmanlık Tezi Adli Tıp Kurumu; İstanbul: 1986: 2-35.
- 30- Okumuş H. Cinsel Suç Faillerinde Kişilik Yapısı, Sosyal Bilimler Yüksek Lisans Tezi, İ.Ü. Adli Tıp Enstitüsü, İstanbul; 1994: 1-48